



ФЕДЕРАЛЬНАЯ СЛУЖБА ПО НАДЗОРУ
В СФЕРЕ ОБРАЗОВАНИЯ И НАУКИ
РОСОБРНАДЗОР

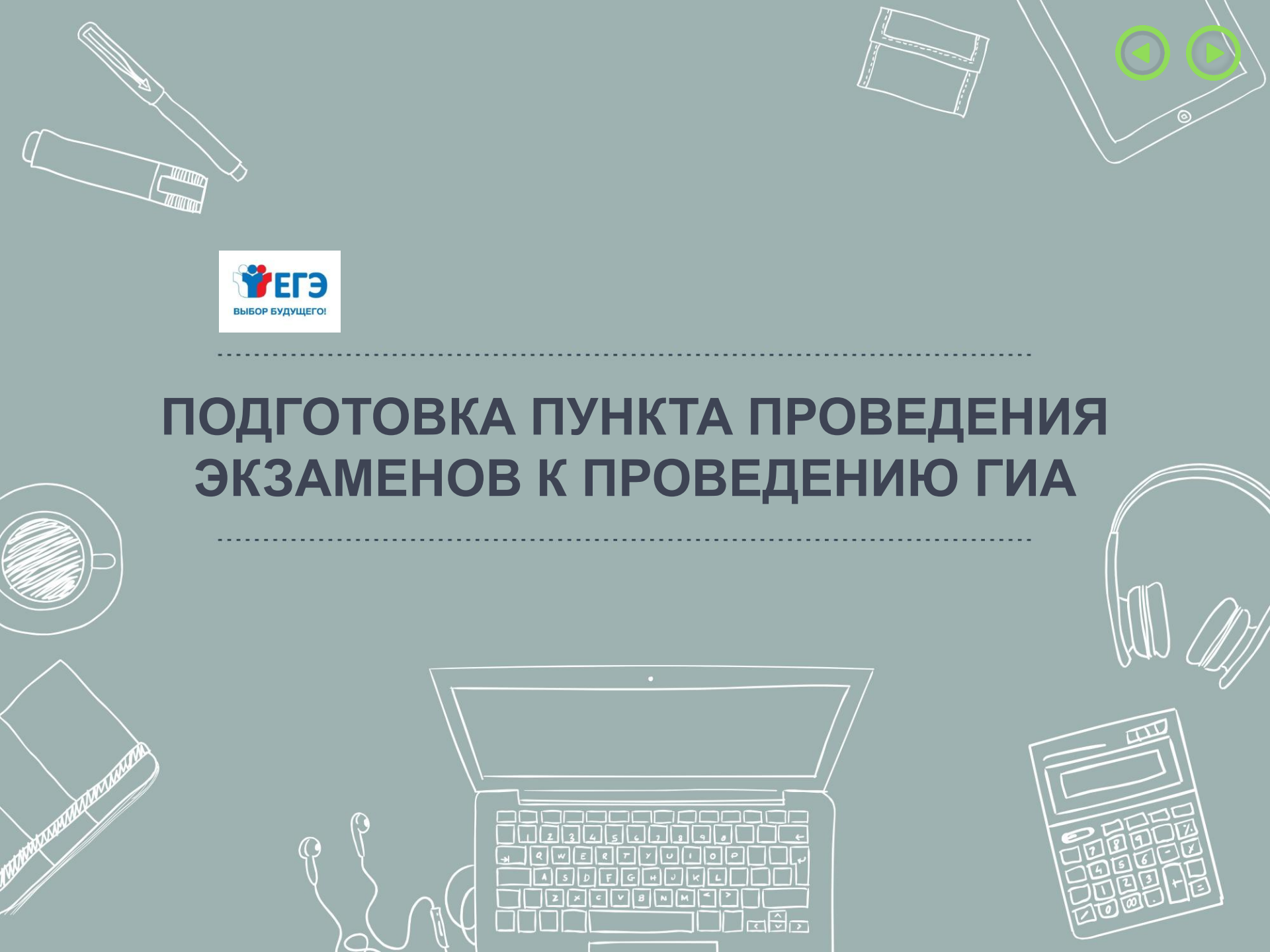
ПОДГОТОВКА ЛИЦ, ПРИВЛЕКАЕМЫХ К ПРОВЕДЕНИЮ ГОСУДАРСТВЕННОЙ ИТОГОВОЙ АТТЕСТАЦИИ ПО ОБРАЗОВАТЕЛЬНЫМ ПРОГРАММАМ СРЕДНЕГО ОБЩЕГО ОБРАЗОВАНИЯ В ПУНКТЕ ПРОВЕДЕНИЯ ЭКЗАМЕНОВ (РУКОВОДИТЕЛЬ ППЭ)

(ТЕХНОЛОГИЯ ПЕРЕДАЧИ ЭМ НА ЭЛЕКТРОННЫХ НОСИТЕЛЯХ)

**Подготовка ППЭ к проведению ГИА
Москва, 2021**



ПОДГОТОВКА ПУНКТА ПРОВЕДЕНИЯ ЭКЗАМЕНОВ К ПРОВЕДЕНИЮ ГИА



ПУНКТ ПРОВЕДЕНИЯ ЭКЗАМЕНОВ



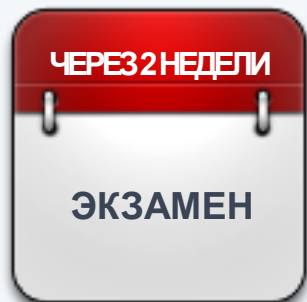
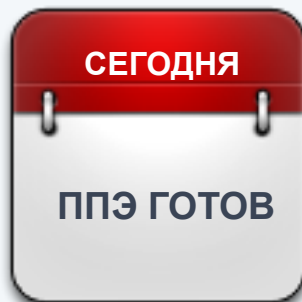
Пункт проведения экзаменов (ППЭ) – здание (сооружение), которое используется для проведения ЕГЭ

крупный ППЭ – количество участников от 200 до 350

средний ППЭ – количество участников от 100 до 200

малый ППЭ – количество участников до 100

ПРОВЕРКА ГОТОВНОСТИ ППЭ



ЧЛЕН ГЭК



ПОДГОТОВКА ПОМЕЩЕНИЙ ППЭ



Помещение(я)
для сопровождающих
участников экзаменов

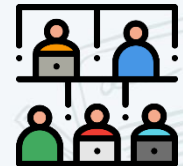


Помещение
для аккредитованных
представителей СМИ

Рабочие
места для
организаторов
вне аудитории



Помещение для
руководителя ППЭ,
оборудованное
телефонной
связью, сейфом,
ПАК (Штаб ППЭ)



Аудитории для
участников экзаменов,
в том числе
для участников
с ОВЗ (на 1 этаже)

В
Х
О
Д



В
Х
О
Д
в
П
П
Э

Специально выделенные
места для личных вещей
участников и отдельных
категорий работников ППЭ



Пункт охраны
правопорядка
(места для
сотрудников
правоохранительных
органов)



Место для
проведения
инструктажа
работников
ППЭ



Помещение
для медицинских
работников



Помещение для
аккредитованных
общественных
наблюдателей

ОРГАНИЗАЦИЯ ПОМЕЩЕНИЙ И ТЕХНИЧЕСКОЕ ОСНАЩЕНИЕ ППЭ



В
Х
О
Д

Стационарные и (или)
переносные
металлоискатели



Средства
видеонаблюдения



Системы подавления сигналов
подвижной связи (по решению ОИВ)

Объявления,
оповещающие
о ведении
видеонаблюдения



Ш
Т
А
Б

П
П
Э

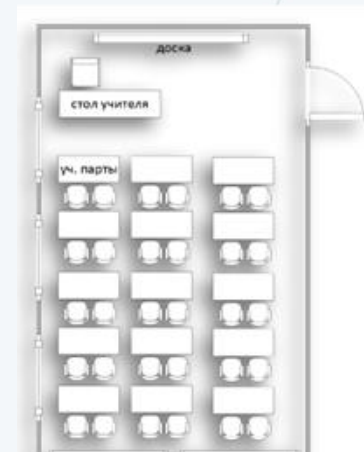


Программное обеспечение
и компьютерное оборудование помещений
для руководителей ППЭ

А
У
Д
И
Т
О
Р
И
И



Станция
печати ЭМ



ШТАБ ППЭ (ПОМЕЩЕНИЕ ДЛЯ РУКОВОДИТЕЛЯ ППЭ)



Персональные компьютеры
с необходимым ПО, принтер, сканер,
резервное оборудование



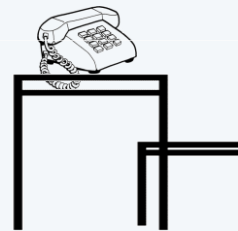
Средства видеонаблюдения



Стол для приемки
и упаковки ЭМ



Сейф



Телефон



Места для хранения личных
вещей отдельных категорий
работников

АУДИТОРИИ ППЭ (НЕ БОЛЕЕ 25 УЧАСТНИКОВ В КАЖДОЙ)



- Разместить предупреждения о ведении видеонаблюдения и запрете использования средств связи.
- Подготовить рабочие места для участников, организаторов и общественных наблюдателей.
- Подготовить стол, находящийся в зоне видимости камер видеонаблюдения, для оформления соответствующих форм ППЭ, осуществления раскладки ЭМ в процессе их печати в начале экзамена и раскладки и последующей упаковки ЭМ, собранных организаторами у участников экзамена после экзамена.
- Подготовить специальное место для размещения аппаратно-программного комплекса для печати ЭМ, расположенного в зоне видимости камер видеонаблюдения



Убрать (закрыть) стенды,
плакаты с демонстрационным
материалом

Подготовить для участников отдельные рабочие места с номерами, листы бумаги для черновиков со штампом ОО из расчета минимум 2 листа на каждого участника экзамена (за исключением ЕГЭ по иностранным языкам – раздел «Говорение»)

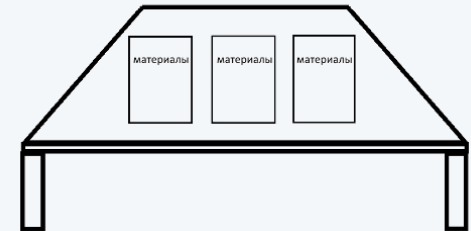
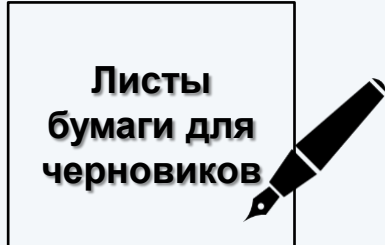
Подготовить функционирующие часы, находящиеся в поле зрения участников экзамена, и гелевые, капиллярные ручки с чернилами черного цвета

Закрыть и опечатать аудитории, не задействованные для проведения ГИА

АУДИТОРИЯ ПРОВЕДЕНИЯ ЭКЗАМЕНА



~~Справочно-познавательная информация~~



ЛИЦА, ПРИВЛЕКАЕМЫЕ К ПРОВЕДЕНИЮ ЕГЭ



- руководитель ППЭ;
- организаторы ППЭ;
- руководитель ОО;
- члены ГЭК, в том числе с токенами (не менее одного, рекомендуется не менее двух);
- технические специалисты (не менее одного, рекомендуется не менее двух);
- медицинские работники;
- ассистенты;
- сотрудники, осуществляющие охрану правопорядка, и (или) сотрудники органов внутренних дел (полиции);
- представители ОО, сопровождающие участников

ПОДГОТОВКА ЭКЗАМЕНА: ЛИЦА, ИМЕЮЩИЕ ПРАВО НАХОДИТЬСЯ В ППЭ В ДЕНЬ ЭКЗАМЕНА



АККРЕДИТОВАННЫЕ ПРЕДСТАВИТЕЛИ СМИ

присутствуют в аудиториях только до момента начала печати или выдачи участникам экзаменов ЭМ (при использовании бумажной технологии)



АККРЕДИТОВАННЫЕ ОБЩЕСТВЕННЫЕ НАБЛЮДАТЕЛИ

- могут свободно перемещаться по ППЭ (при этом в одной аудитории находится не более одного общественного наблюдателя);
- фиксируют все нарушения во время проведения экзамена и доводят до членов ГЭК.



ДОЛЖНОСТНЫЕ ЛИЦА РОСОБРНАДЗОРА, А ТАКЖЕ ИНЫЕ ЛИЦА, ОПРЕДЕЛЕННЫЕ РОСОБРНАДЗОРОМ

ДОЛЖНОСТНЫЕ ЛИЦА ОИВ СУБЪЕКТА РОССИЙСКОЙ ФЕДЕРАЦИИ, ОСУЩЕСТВЛЯЮЩЕГО ПЕРЕДААННЫЕ ПОЛНОМОЧИЯ РОССИЙСКОЙ ФЕДЕРАЦИИ В СФЕРЕ ОБРАЗОВАНИЯ

Допуск в ППЭ вышеперечисленных лиц осуществляется при наличии документов, удостоверяющих личность, и документов, подтверждающих их полномочия

ВИДЕОНАБЛЮДЕНИЕ В ППЭ: ТРАНСЛЯЦИЯ И ВИДЕОЗАПИСЬ



Трансляция и видеозапись в аудитории проведения экзаменов осуществляется в режиме реального времени, начинается с 8.00 по местному времени и завершается после зачитывания организатором данных протокола о проведении экзамена в аудитории (форма ППЭ-05-02) и демонстрации на камеру запечатанных ВДП с ЭМ участников экзамена

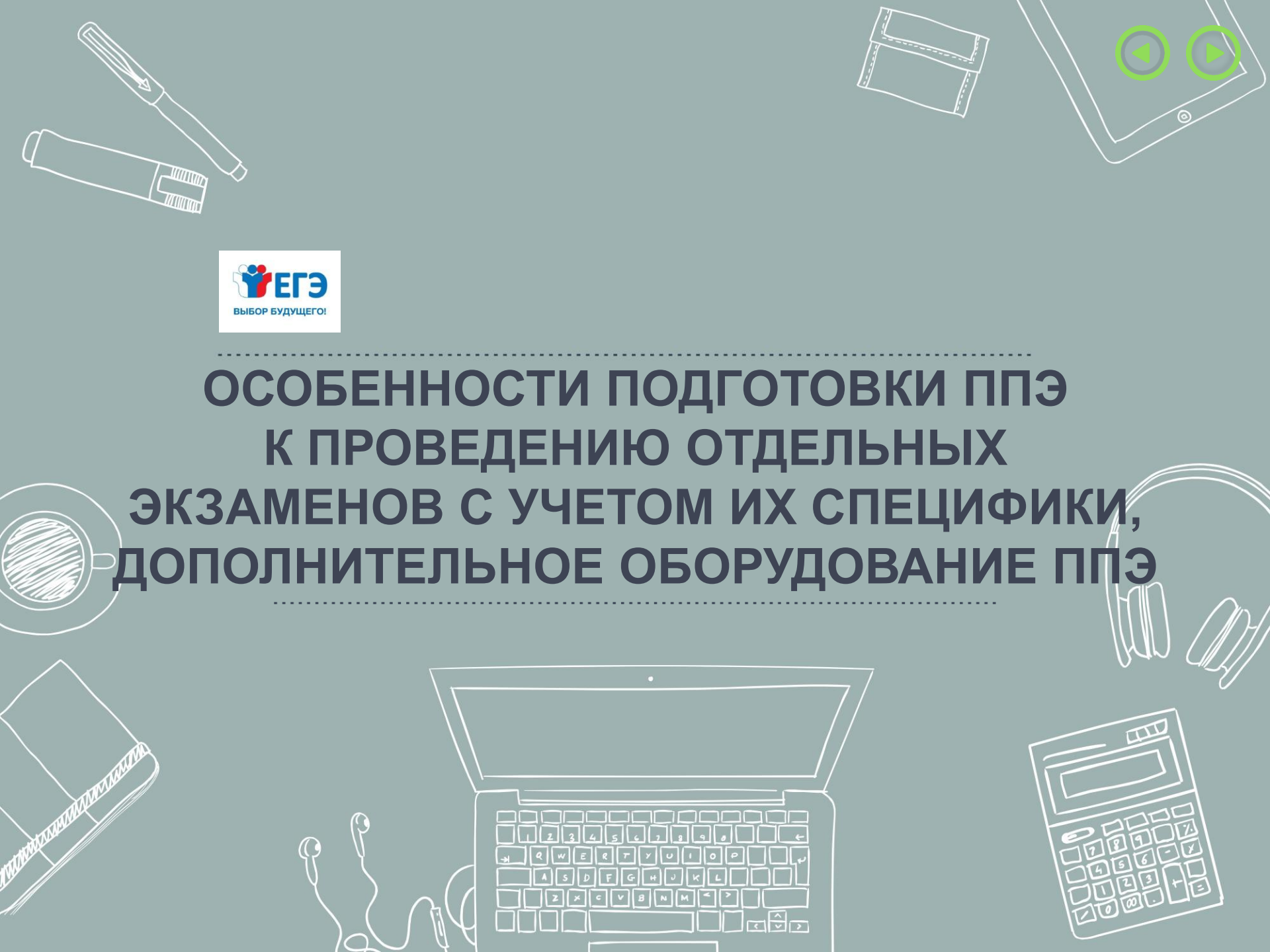
Трансляция и видеозапись в Штабе ППЭ начинается не позднее 7:30 или за 30 минут до момента доставки ЭМ в ППЭ (07.00) и завершается после передачи всех ЭМ члену ГЭК или представителю специализированной организации

При сканировании ЭМ в ППЭ трансляция и видеозапись завершается после получения информации из РЦОИ об успешном получении и расшифровке переданных пакетов с электронными образами ЭМ

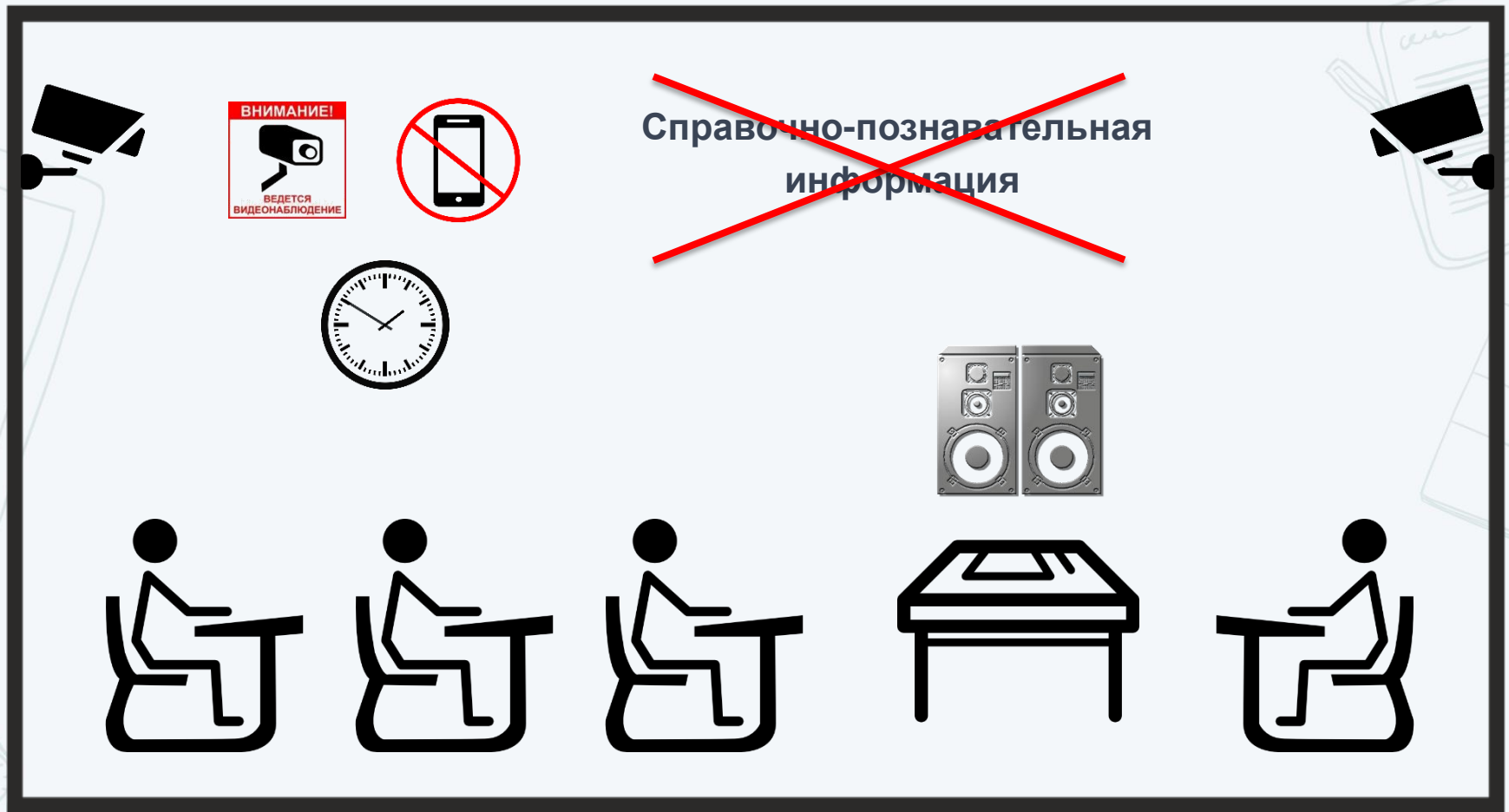
В случае отключения средств видеонаблюдения и приостановления видеозаписи экзамена организатор в аудитории обязан своевременно довести информацию об отключении средств видеонаблюдения до руководителя ППЭ и(или) члена ГЭК (при использовании ПАК)



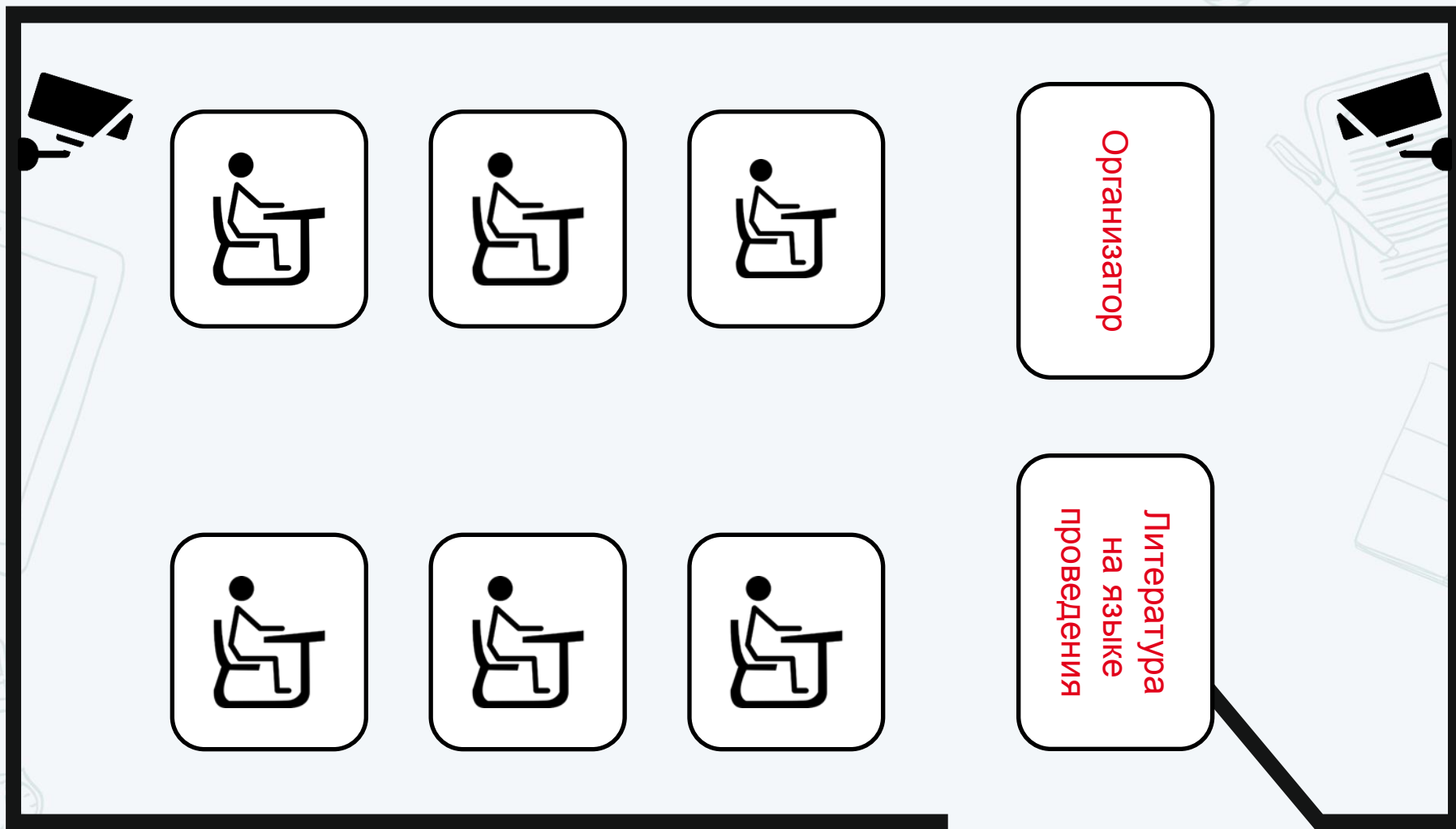
ОСОБЕННОСТИ ПОДГОТОВКИ ППЭ К ПРОВЕДЕНИЮ ОТДЕЛЬНЫХ ЭКЗАМЕНОВ С УЧЕТОМ ИХ СПЕЦИФИКИ, ДОПОЛНИТЕЛЬНОЕ ОБОРУДОВАНИЕ ППЭ



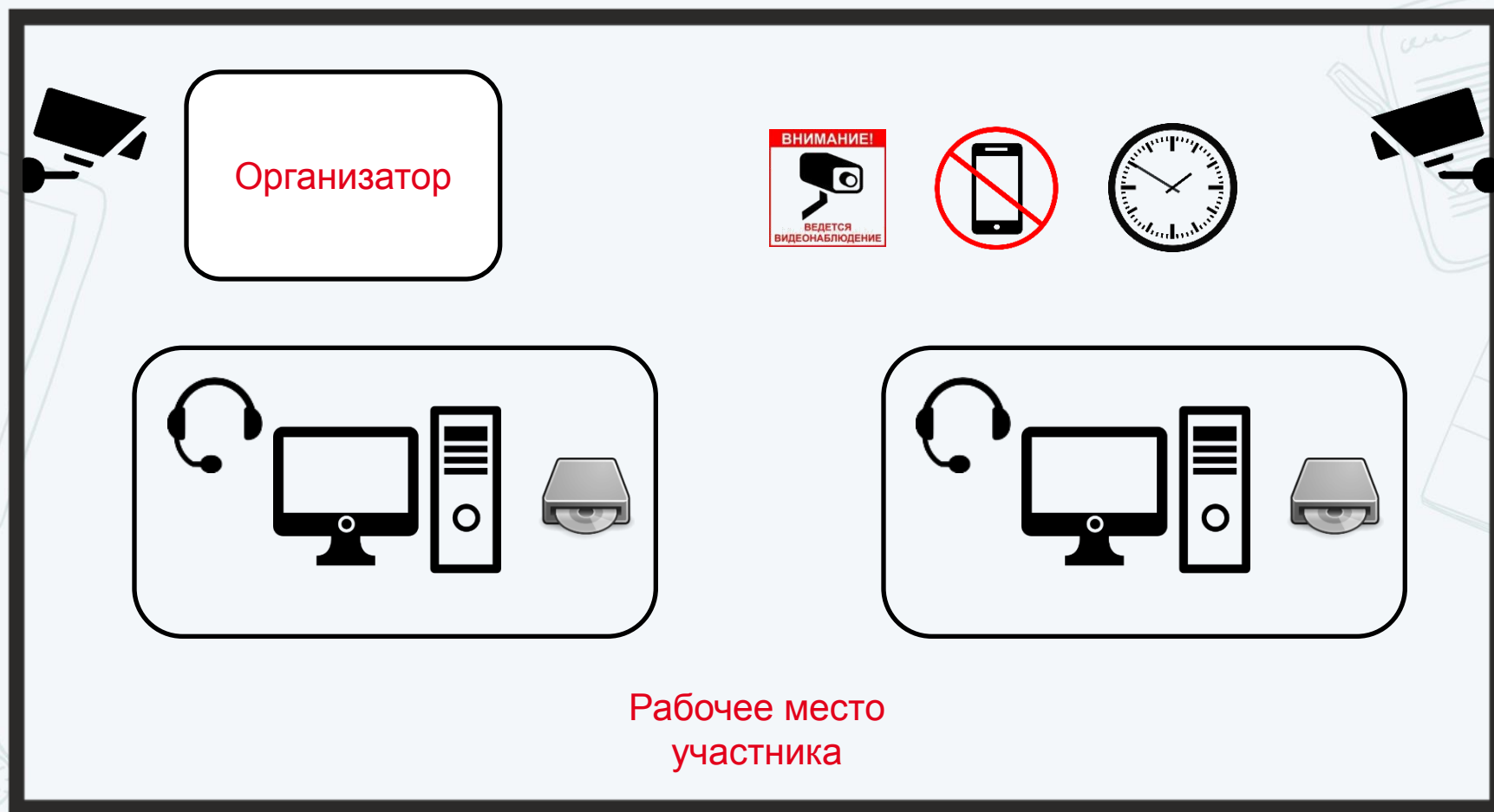
АУДИТОРИЯ ПРОВЕДЕНИЯ ЭКЗАМЕНА: РАЗДЕЛ «АУДИРОВАНИЕ»



АУДИТОРИЯ ПОДГОТОВКИ ЭКЗАМЕНА: РАЗДЕЛ «ГОВОРЕНИЕ»



АУДИТОРИЯ ПРОВЕДЕНИЯ ЭКЗАМЕНА: РАЗДЕЛ «ГОВОРЕНИЕ»



ОРГАНИЗАЦИЯ И ПРОВЕДЕНИЕ ЕГЭ В ППЭ, ОРГАНИЗОВАННЫХ В ТРУДНОДОСТУПНЫХ И ОТДАЛЕННЫХ МЕСТНОСТЯХ (ППЭ ТОМ)



ППЭ ТОМ – ППЭ, находящийся в труднодоступной и отдаленной местности

Требования, предъявляемые к ППЭ ТОМ, соответствуют общим требованиям к ППЭ и имеют следующие дополнительные условия:

- Штаб ППЭ обеспечивается специализированным аппаратно-программным комплексом для обеспечения сканирования бланков участников экзамена;
- в ППЭ может присутствовать менее 15 участников экзамена;
- допускается привлекать в качестве руководителей и организаторов ППЭ, а также ассистентов и технических специалистов педагогических работников, являющихся учителями обучающихся, сдающих экзамен в данном ППЭ

ПОДГОТОВКА ЭКЗАМЕНА: ОСОБЕННОСТИ ОРГАНИЗАЦИИ ППЭ И АУДИТОРИЙ ДЛЯ УЧАСТНИКОВ ЕГЭ С ОВЗ НА ДОМУ/НА БАЗЕ МЕДИЦИНСКОГО УЧРЕЖДЕНИЯ

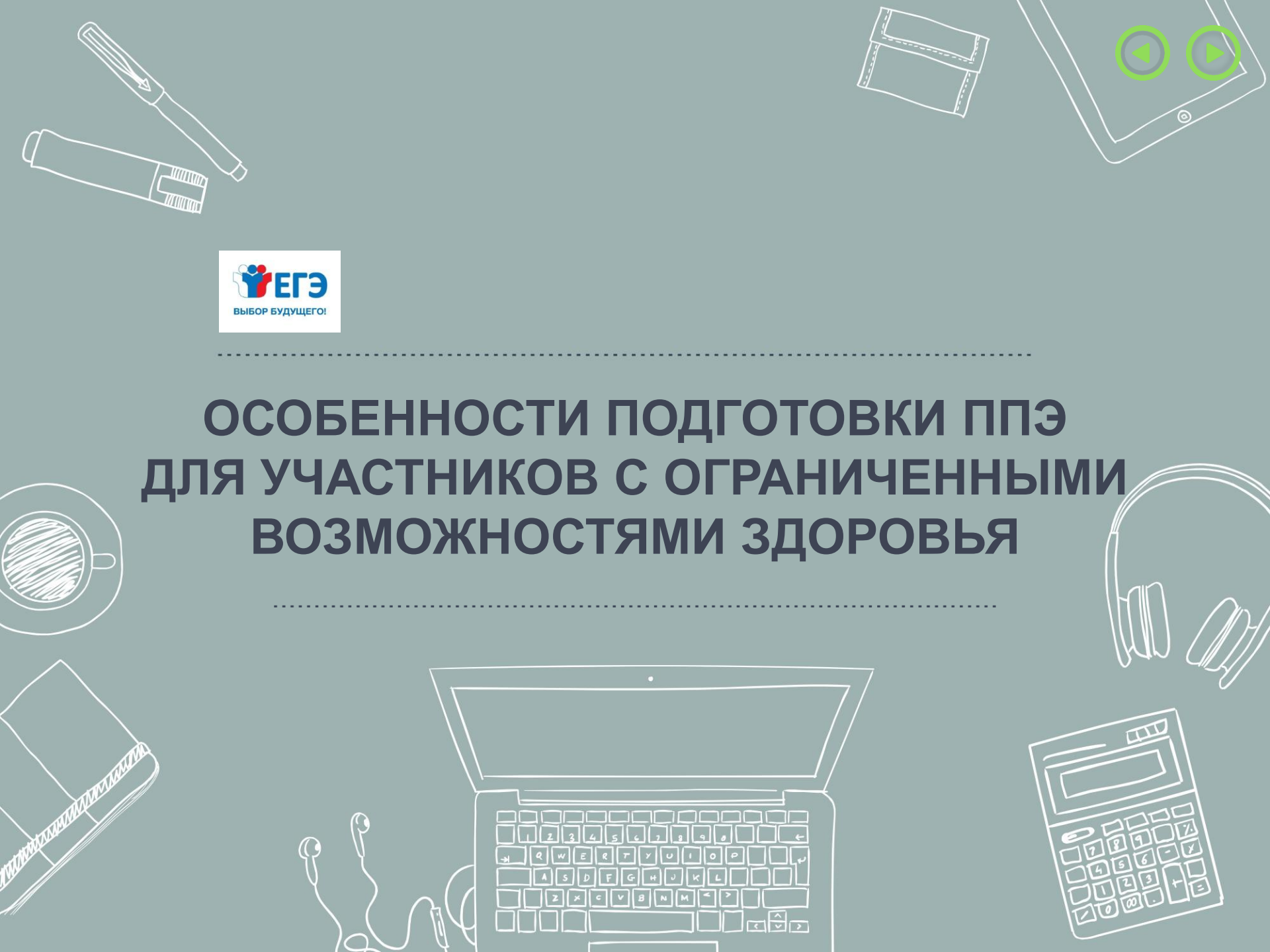


ПРЕДЪЯВЛЯЮТСЯ МИНИМАЛЬНЫЕ ТРЕБОВАНИЯ К ПРОЦЕДУРЕ И ТЕХНОЛОГИИ ПРОВЕДЕНИЯ

- организуется по месту жительства /нахождения медицинского учреждения;
- применяется бумажная технология (допускается использование печати ЭМ в ППЭ);
- присутствуют: член ГЭК, руководитель ППЭ, не менее одного организатора, ассистент (родители (законные представители) участников экзаменов могут привлекаться в качестве ассистентов при проведении ЕГЭ с обязательным внесением их в РИС и распределением их в указанный ППЭ (допускается совмещение нескольких должностей);
- обеспечивается видеонаблюдение в режиме «офлайн»;
- при проведении ЕГЭ по иностранному языку с разделом «Говорение» организуется только одна аудитория



ОСОБЕННОСТИ ПОДГОТОВКИ ППЭ ДЛЯ УЧАСТНИКОВ С ОГРАНИЧЕННЫМИ ВОЗМОЖНОСТЯМИ ЗДОРОВЬЯ



ОБЩИЕ ТРЕБОВАНИЯ К ППЭ



«Санитарно-эпидемиологические требования к условиям и организации обучения в общеобразовательных учреждениях. СанПиН 2.4.2.2821-10», утвержденные постановлением Главного государственного санитарного врача Российской Федерации от 29 декабря 2010 года № 189

Количество рабочих мест в аудитории не должно превышать 12 человек (количество рабочих мест в каждой аудитории для участников экзамена с ОВЗ, детей-инвалидов и инвалидов определяется в зависимости от категории заболевания, используемых ими технических средств)

Для участников с ОВЗ в ППЭ необходимо обеспечить наличие специализированной аудитории. В случае отсутствия возможности организации ППЭ в соответствии с установленными требованиями для лиц, по медицинским показаниям не имеющих возможности прийти в ППЭ, экзамен организуется на дому

ПОДГОТОВКА ППЭ ДЛЯ УЧАСТНИКОВ С ОВЗ



- ПАНДУСЫ
- ПОРУЧНИ
- РАСШИРЕННЫЕ ДВЕРНЫЕ ПРОЕМЫ
- ЛИФТЫ
- СПЕЦИАЛЬНЫЕ КРЕСЛА И ДРУГИЕ ПРИСПОСОБЛЕНИЯ

• ПРИ ОТСУТСТВИИ ЛИФТА **АУДИТОРИЯ РАСПОЛАГАЕТСЯ НА ПЕРВОМ ЭТАЖЕ**

ОСОБЕННОСТИ ОРГАНИЗАЦИИ АУДИТОРИИ ДЛЯ УЧАСТНИКОВ С ОВЗ

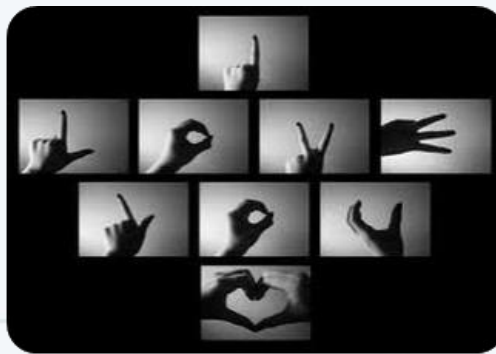
- количество рабочих мест в аудитории не должно превышать 12 человек (количество рабочих мест в каждой аудитории для участников экзамена с ОВЗ, детей-инвалидов и инвалидов определяется в зависимости от категории заболевания, используемых ими технических средств);
- в аудитории должно быть предусмотрено место для ассистента;
- аудитории оборудуются техническими средствами и оборудованием, необходимыми для участников с ОВЗ с учетом их индивидуальных особенностей;
- аудитории оборудуются средствами видеонаблюдения без возможности трансляции вещания в сеть «Интернет» (по согласованию с Рособрнадзором)



СПЕЦИАЛИЗИРОВАННЫЕ УСЛОВИЯ

Для глухих, позднооглохших и слабослышащих участников экзамена:

- наличие звукоусиливающей аппаратуры как коллективного, так и индивидуального пользования;
- обеспечение участников необходимым количеством правил по заполнению бланков ГИА;
- глухие, позднооглохшие: количество участников экзамена в одной аудитории – **не более 6 человек**;
- слабослышащие: количество участников экзамена в одной аудитории – **не более 10 человек**



СПЕЦИАЛИЗИРОВАННЫЕ УСЛОВИЯ



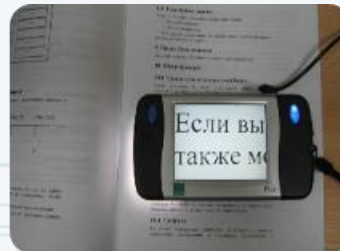
Для слепых, поздноослепших и слабовидящих участников экзамена:

Слабовидящие:

- экзаменационные материалы предоставляются в увеличенном размере;
- технические средства для масштабирования КИМ и бланков регистрации и бланков № 1 до формата А3;
- освещенность каждого рабочего места должна быть равномерной и не ниже 300 люкс;
- отдельная аудитория, количество участников экзамена в одной аудитории – **не более 12 человек**

Слепые, поздноослепшие:

- письменная экзаменационная работа выполняется рельефно-точечным шрифтом Брайля или на компьютере;
- подготовлены в необходимом количестве листы бумаги для черновиков из расчета по десять листов для письма по системе Брайля на каждого участника экзамена;
- подготовлены в необходимом количестве памятки для слепых участников экзамена по заполнению тетрадей для ответов на задания ГИА
- отдельная аудитория, количество участников экзамена в одной аудитории – **не более 8 человек**



СПЕЦИАЛИЗИРОВАННЫЕ УСЛОВИЯ



Для участников экзамена с нарушениями опорно-двигательного аппарата:

- при отсутствии лифтов аудитория для участников экзамена с нарушением функций опорно-двигательного аппарата должна располагаться на первом этаже;
- письменные задания могут выполняться на компьютере со специализированным программным обеспечением;
- количество участников экзамена в одной аудитории – **не более 10 человек**



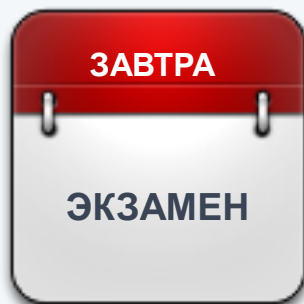
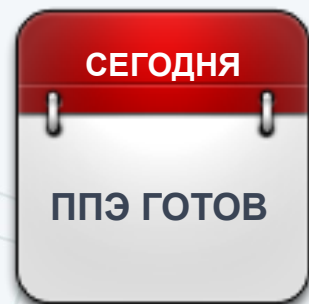
ПОДГОТОВКА ЭКЗАМЕНА: ДРУГИЕ КАТЕГОРИИ УЧАСТНИКОВ ЕГЭ С ОВЗ



Особенностей подготовки аудиторий нет:

- участники с тяжёлыми нарушениями речи – **не более 12 человек** в аудитории;
- участники с задержкой психического развития, обучающиеся по адаптированным основным общеобразовательным программам – **не более 5 человек** в аудитории;
- участники с расстройствами аутистического спектра – **не более 5 человек** в **отдельной** аудитории

ГОТОВНОСТЬ ППЭ



РУКОВОДИТЕЛЬ ППЭ



РУКОВОДИТЕЛЬ ОО



ФУНКЦИОНАЛЬНЫЕ ОБЯЗАННОСТИ РУКОВОДИТЕЛЯ ППЭ ПРИ ПОДГОТОВКЕ ППЭ К ГИА



Не позднее чем за один календарный день до проведения экзамена руководитель ППЭ и руководитель ОО обязаны подготовить:

необходимые помещения до входа в ППЭ и в ППЭ

необходимое оборудование (в том числе техническое) аудиторий и Штаба ППЭ для осуществления печати и сканирования ЭМ

ножницы для вскрытия сейф-пакета с электронным носителем с ЭМ ЕГЭ для каждой аудитории

листы бумаги для черновиков со штампом ОО, на базе которой расположен ППЭ, на каждого участника экзамена (по два листа), а также дополнительные листы бумаги для черновиков (*в случае проведения ЕГЭ по иностранным языкам (раздел «Говорение») листы бумаги для черновиков не выдаются*)

конверты для упаковки использованных листов бумаги для черновиков (по 1 конверту на аудиторию)

в необходимом количестве инструкции для участников экзамена, зачитываемые организаторами в аудитории перед началом экзамена (одна инструкция на одну аудиторию)

Важно!!! Использовать актуальные инструкции, входящие в состав методических материалов текущего года

журнал учета участников экзамена, обратившихся к медицинскому работнику

ФУНКЦИОНАЛЬНЫЕ ОБЯЗАННОСТИ РУКОВОДИТЕЛЯ ППЭ ПРИ ПОДГОТОВКЕ ППЭ К ГИА



В рамках подготовки к экзаменам необходимо:

- проверить пожарные выходы, средства первичного пожаротушения;
- запереть и опечатать помещения, не используемые для проведения экзамена;
- провести проверку работоспособности средств видеонаблюдения в ППЭ совместно с техническим специалистом. Технический специалист:
 - ✓ вводит логин/пароль;
 - ✓ включает режим «Идет запись», наблюдает через монитор ПАК за работой камер видеонаблюдения;
 - ✓ уточняет место центра изображения камер(ы) видеонаблюдения;
 - ✓ определяет место, с которого организатор в аудитории будет информировать о завершении экзамена в аудитории;
- заблаговременно провести инструктаж под роспись со всеми работниками ППЭ по порядку и процедуре проведения ЕГЭ и ознакомить с:
 - ✓ нормативными правовыми документами, регламентирующими проведение ГИА;
 - ✓ инструкциями, определяющими порядок работы организаторов и других лиц, привлекаемых к проведению ЕГЭ в ППЭ;
 - ✓ правилами заполнения бланков ЕГЭ;
 - ✓ правилами оформления ведомостей, протоколов и актов, заполняемых при проведении ЕГЭ.

ПРОВЕРКА ГОТОВНОСТИ ППЭ



ЧЛЕНЫ ГЭК

(соответствие ППЭ требованиям, работоспособность, сохранность оборудования)



Не позднее
чем за 2 недели
до начала экзаменов

РУКОВОДИТЕЛЬ ППЭ И РУКОВОДИТЕЛЬ ОО

(по итогам заполняется форма ППЭ-01 «Акт готовности ППЭ»)



Не позднее
чем за 1 календарный
день до начала
экзамена

ТЕХНИЧЕСКИЙ СПЕЦИАЛИСТ ППЭ

(организационно-технологические действия по подготовке к экзамену, передача статуса в систему мониторинга готовности ППЭ)



Не ранее 5 календарных
дней и не позднее 17.00
местного времени
календарного дня до дня
проведения экзамена

ТЕХНИЧЕСКИЙ СПЕЦИАЛИСТ ППЭ, ЧЛЕН ГЭК И РУКОВОДИТЕЛЬ ППЭ

(передача статуса в систему мониторинга готовности ППЭ с приложением протоколов технической готовности со всех подготовленных станций, включая резервные)



Не ранее 2 рабочих дней
и не позднее 17.00
местного времени
календарного дня,
предшествующего дню
проведения экзамена

ТЕХНИЧЕСКИЙ СПЕЦИАЛИСТ ППЭ, ЧЛЕН ГЭК

(авторизация членов ГЭК)



Не ранее 2 рабочих дней
и не позднее 17.00
местного времени
календарного дня,
предшествующего дню
проведения экзамена

КОНТРОЛЬ ТЕХНИЧЕСКОЙ ГОТОВНОСТИ (СТАНЦИЯ ПЕЧАТИ И СТАНЦИЯ АВТОРИЗАЦИИ)



Проверить наличие и настройки (код региона и код ППЭ) основной и резервной Станций авторизации в Штабе ППЭ

Проверить наличие доступа к специализированному федеральному portalу по основному каналу связи с выходом в сеть «Интернет» и резервному каналу связи на основной и резервной Станциях авторизации в Штабе ППЭ

Проверить работоспособность средств криптозащиты и провести авторизацию каждого члена ГЭК, назначенного на экзамен, на специализированном федеральном portalе с использованием токена члена ГЭК на основной и резервной Станциях авторизации в Штабе ППЭ (не ранее 2-х рабочих дней и не позднее 17.00 местного времени календарного дня, предшествующего дню проведения экзамена)

Выполнить и проверить результат печати тестового ДБО № 2 на основной и резервной Станциях авторизации в Штабе ППЭ, передать акт технической готовности основной и резервной Станций авторизации

Выполнить тестовую печать границ, убедиться в качестве печати на каждой Станции печати ЭМ в каждой аудитории ППЭ и на всех резервных Станциях печати ЭМ

Оценить качество печати тестового комплекта ЭМ на каждой Станции печати ЭМ в каждой аудитории и на всех резервных Станциях печати ЭМ (по усмотрению члена ГЭК тестовый комплект ЭМ может быть напечатан в его присутствии)

Проверить работоспособность средств криптозащиты с использованием токена члена ГЭК на каждой Станции печати ЭМ в каждой аудитории ППЭ и на всех резервных Станциях печати ЭМ

Подписать протокол технической готовности аудитории (форма ППЭ-01-01) и сохранить на флеш-накопитель электронный акт технической готовности

Удостовериться, что в каждой аудитории ППЭ подготовлено достаточное количество бумаги для печати ЭМ

Проверить наличие дополнительного (резервного) оборудования

Передать акты технической готовности со всех Станций печати ЭМ всех аудиторий и всех резервных Станций печати ЭМ с помощью основной Станции авторизации в Штабе ППЭ (в соответствии с раскладкой)

Передать статус о завершении контроля технической готовности в систему мониторинга готовности ППЭ с помощью основной Станции авторизации в Штабе ППЭ в случае, если в ППЭ не проводится сканирование бланков участников экзамена. Если сканирование проводится, то продолжить контроль технической готовности к сканированию ЭМ

КОНТРОЛЬ ТЕХНИЧЕСКОЙ ГОТОВНОСТИ (СТАНЦИЯ СКАНИРОВАНИЯ)



Проверить наличие доступа к серверу РЦОИ по основному каналу связи с выходом в сеть «Интернет» и по резервному каналу связи, на основной и резервной Станциях авторизации в Штабе ППЭ

Проверить наличие подтверждения от РЦОИ по переданному при проведении технической подготовки тестовому пакету сканирования (статус тестового пакета сканирования принимает значение «подтвержден»)

Проконтролировать качество тестового сканирования на основной (основных) и резервной Станциях сканирования в Штабе ППЭ

Проконтролировать загрузку и состав пакета сертификатов специалистов РЦОИ

Сохранить на флеш-накопитель электронный акт технической готовности с основной (основных) и резервной Станций сканирования в Штабе ППЭ для передачи в систему мониторинга готовности ППЭ

Подписать сформированный на Станции сканирования протокол технической готовности Штаба ППЭ (форма ППЭ-01-02) для сканирования бланков в ППЭ для основной (основных) и резервной Станций сканирования в Штабе ППЭ

Передать статус о завершении контроля технической готовности в систему мониторинга готовности ППЭ с помощью основной Станции авторизации в Штабе ППЭ

ПЕЧАТЬ ДБО № 2



Выполняется в Штабе ППЭ на Станции авторизации в присутствии члена ГЭК и руководителя ППЭ при проведении контроля технической готовности ППЭ

Печать ДБО № 2 возможна после первой авторизации члена ГЭК

Для печати доступно два типа ДБО №2: стандартный и для проведения китайского языка.

В ДБО № 2 для проведения китайского языка:

- размер клеток 10x10 мм;
- впечатаны код предмета и название предмета

Диапазон номеров выделяется на весь экзаменационный период автоматически с учетом количества распределённых участников

Напечатанные бланки используются на любом экзамене (за исключением ДБО № 2 для китайского языка)

Печать выполняется пакетом от 1 до 20 бланков

Качественно напечатанные бланки хранятся в сейфе в Штабе ППЭ в зоне видимости камер видеонаблюдения до дня проведения экзамена, некачественные - уничтожаются

В случае превышения выделенного лимита номеров руководитель ППЭ сообщает в РЦОИ о причинах превышения. Увеличение выполняется на основании заявки от РЦОИ

Печать ДБО № 2 на резервной станции не предусмотрена

Важно!!! Использование ДБО № 2 стандартного типа на экзамене по китайскому языку недопустимо!



ОФОРМЛЕНИЕ АКТОВ ГОТОВНОСТИ ППЭ



ДОКУМЕНТЫ, ПОДТВЕРЖДАЮЩИЕ ГОТОВНОСТЬ ППЭ

Протокол технической готовности аудитории для печати полного комплекта ЭМ в аудитории ППЭ (ППЭ-01-01)

Протокол технической готовности аудитории
для печати полного комплекта ЭМ в аудитории ППЭ

Мн, нижеподписавшийся, член ГЭК, руководитель ППЭ и технический специалист удостоверяю, что аудитория в проведении экзамена с использованием технологии печати полного комплекта ЭМ в аудитории ППЭ по предмету: _____ готова.

Аудитория ППЭ проводится следующие подготовительные мероприятия:

1. Установлена и настроена станция печати ЭМ, удовлетворяющая минимальным техническим требованиям. № компьютера (станции печати) _____ (фамилия)
2. Станция печати ЭМ не имеет внешних сетевых подключений.
3. Системное время на станции печати ЭМ проверено и является корректным.
4. К станции печати ЭМ подключен и настроен принтер.

ЭМ, нижеподписавшийся, член ГЭК, руководитель ППЭ и технический специалист удостоверяю, что аудитория в проведении экзамена с использованием технологии сканирования бланков в ППЭ по предмету: _____ готова.

В штабе ППЭ проводятся следующие подготовительные мероприятия:

1. Установлена и настроена станция авторизации, удовлетворяющая минимальным техническим требованиям.
2. Проверено наличие соединения с федеральным порталом и сервером РЦОИ.
3. Установлена и настроена станция сканирования бланков в ППЭ, удовлетворяющая минимальным техническим требованиям.
4. № компьютера (станции сканирования в ППЭ) _____ (фамилия)
5. Станция сканирования не имеет внешних сетевых подключений.
6. Проверено работоспособность сканера члена ГЭК.
7. Проверено наличие сканера члена ГЭК.
8. Подготовлено необходимое количество бумаги для печати: _____ листов.

Технический специалист ППЭ: _____

Руководитель ППЭ: _____

Член ГЭК: _____

Протокол технической готовности Штаба ППЭ для сканирования бланков в ППЭ (ППЭ-01-02)

Протокол технической готовности штаба ППЭ
для сканирования бланков в ППЭ

Мн, нижеподписавшийся, член ГЭК, руководитель ППЭ и технический специалист удостоверяю, что штаб ППЭ в проведении экзамена с использованием технологии сканирования бланков в ППЭ по предмету: _____ готов.

В штабе ППЭ проводятся следующие подготовительные мероприятия:

1. Установлена и настроена станция авторизации, удовлетворяющая минимальным техническим требованиям.
2. Проверено наличие соединения с федеральным порталом и сервером РЦОИ.
3. Установлена и настроена станция сканирования бланков в ППЭ, удовлетворяющая минимальным техническим требованиям.
4. № компьютера (станции сканирования в ППЭ) _____ (фамилия)
5. Станция сканирования не имеет внешних сетевых подключений.
6. Проверено работоспособность сканера члена ГЭК.
7. Проверено наличие сканера члена ГЭК.
8. Подготовлено необходимое количество бумаги для печати: _____ листов.

Технический специалист ППЭ: _____

Руководитель ППЭ: _____

Член ГЭК: _____

Протокол технической готовности ППЭ к экзамену в устной форме (ППЭ-01-01-У)

Протокол технической готовности ППЭ к экзамену в устной форме

Готовность штаба ППЭ, состав выполняемых подготовительных мероприятий:

1. Установлена и настроена станция авторизации
2. Проверено наличие соединения с федеральным порталом
3. Проверено наличие соединения с использованием терминала

Готовность аудитории проведения*

№	Помещение	Наименование	Количество станций	Станция записи ответов на листе сетевой подстанции	Станция записи ответов на листе сетевой подстанции	На станции проверено количество записи	На станции проверено количество записи	На станции проверено количество записи
1								
2								
3								
4								
5								

Технический специалист: _____

Руководитель ППЭ: _____

Член ГЭК: _____

Акт готовности ППЭ (ППЭ-01)

Акт готовности ППЭ

Информация о готовности ППЭ к проведению экзамена:

В ППЭ подготовлено:

1. Аудитория всего, _____
2. Рабочих мест для участников экзамена всего, _____
3. Помещение для руководителей ППЭ (Штаб ППЭ) _____
4. Помещение для медицинских работников _____
5. Помещение для общественных наблюдателей _____

До входа в ППЭ подготовлено:

1. Помещение для представителей образовательных организаций, сопровождающих участников ГИА _____
2. Помещение для представителей средств массовой информации _____
3. Место для хранения личных вещей работников ППЭ _____
4. Место для хранения личных вещей участников экзаменов _____

ППЭ и аудитория ППЭ оборудованы, и оборудование проверено:

1. Стационарные и (или) переносные металлоискатели _____
2. Средства видеонаблюдения _____
3. Технические устройства, необходимые для проведения экзамена (устройство воспроизведения аудиозаписей, в том числе в формате MP3) _____
4. Компьютерное оборудование и программное обеспечение для: _____